

CITTA' DI JESOLO

Città Metropolitana di Venezia

REGOLAMENTO SULL'USO DEI PRODOTTI FITOSANITARI NELLE AREE FREQUENTATE DALLA POPOLAZIONE O DA GRUPPI VULNERABILI

(D.G.R.V. del 01/08/2016, n. 1262)

APPROVATO CON DELIBERA DEL CONSIGLIO COMUNALE N. 77 DEL 31/07/2017

INDICE

Art. 1 – Utilizzo e campo di applicazione dei prodotti fitosanitari.....	2
Art. 2 – Definizioni.....	2
Art. 3 – Obblighi nella difesa fitosanitaria.....	4
Art. 4 – RegISTRAZIONI e documenti comprovanti l'uso dei prodotti fitosanitari nelle aree frequentate dalla popolazione o da gruppi vulnerabili.....	4
Art. 5 – Individuazione delle Aree comunali frequentate dalla popolazione o da gruppi vulnerabili.....	4
Art. 6 – Gestione dei prodotti fitosanitari.....	5
Art. 7 – Manipolazione, diluizione e miscelazione dei prodotti fitosanitari prima dell'applicazione.....	5
Art. 8 – Misure per la riduzione dell'uso o dei rischi derivanti dall'utilizzo dei prodotti fitosanitari.....	6
Art. 9 – Misure per la riduzione dell'uso o dei rischi derivanti dall'utilizzo dei prodotti fitosanitari nelle aree frequentate dalla popolazione o da gruppi vulnerabili.....	6
Art. 10 – Misure per la riduzione dell'uso o dei rischi derivanti dall'utilizzo dei prodotti fitosanitari ad azione fungicida, insetticida o acaricida nelle aree frequentate dalla popolazione o da gruppi vulnerabili.....	7
Art. 11 – Misure per la riduzione dell'uso o dei rischi derivanti dall'utilizzo dei prodotti fitosanitari ad azione erbicida in ambiente urbano nelle aree frequentate dalla popolazione o da gruppi vulnerabili.....	7
Art. 12 – Prescrizioni minime per i trattamenti fitosanitari nelle aree agricole ed extra agricole adiacenti alle aree frequentate dalla popolazione o da gruppi vulnerabili.....	8
Art. 13 – Comunicazioni relative ai trattamenti con prodotti fitosanitari nelle aree frequentate dalla popolazione o gruppi vulnerabili.....	9
Art. 14 – Gestione rimanenze prodotti fitosanitari.....	9
Art. 15 – Sanzioni.....	10
Art. 16 – Accertamento delle sanzioni.....	10
Art. 17 – Rimessa in pristino ed esecuzione d'ufficio.....	10
Art. 18 – Impiego dei proventi derivanti dalle sanzioni.....	11
Art. 19 – Entrata in vigore.....	11
Figura 1.....	11

Art. 1 – Utilizzo e campo di applicazione dei prodotti fitosanitari

1. Fermo restando il rispetto della normativa comunitaria, nazionale e regionale in materia di utilizzo dei prodotti fitosanitari e le prescrizioni riportate in etichetta e nella scheda di sicurezza da ciascun prodotto fitosanitario, chiunque impieghi i prodotti fitosanitari, per scopi produttivi e non, è tenuto a porre ogni precauzione per assicurare la pubblica e la propria incolumità, evitare la contaminazione delle aree pubbliche e private, danni agli animali e alle risorse ambientali.
2. Il presente regolamento si applica nelle aree frequentate dalla popolazione o da gruppi vulnerabili e nelle aree adiacenti ad esse.
3. Il regolamento si prefigge l'obiettivo di conciliare la difesa fitosanitaria, con le esigenze di tutela della salute pubblica e di protezione della popolazione esposta al rischio di contaminazione da prodotti fitosanitari e di salvaguardare l'ambiente e le sue risorse.
4. Il riferimento normativo principale del presente regolamento è rappresentato dal Piano di Azione Nazionale per l'uso sostenibile dei prodotti fitosanitari (PAN), di cui al Decreto ministeriale 22 gennaio 2014.
5. Obiettivo del regolamento risulta la riduzione delle quantità impiegate dei prodotti fitosanitari, nell'ambito dell'intero territorio comunale ed in particolare nelle aree frequentate dalla popolazione o da gruppi vulnerabili. L'Amministrazione comunale, a tale scopo, annoterà nel "Registro web dei trattamenti" i prodotti fitosanitari utilizzati direttamente, eventualmente integrati dalle informazioni dei soggetti terzi gestori delle aree frequentate dalla popolazione o da gruppi vulnerabili. Adeguate informazioni sui trattamenti effettuati relativamente alle singole annualità, devono essere pubblicate sul sito web dell'Amministrazione trasparente comunale.
6. Non rientrano nell'ambito di applicazione del presente regolamento gli interventi eseguiti dall'Autorità sanitaria finalizzati alla tutela della salute pubblica, quali disinfestazione, derattizzazione e simili.
7. L'Amministrazione comunale, ove lo ritenga necessario, può avvalersi di un consulente in materia di uso sostenibile dei prodotti fitosanitari e sui metodi di difesa alternativi ai sensi dell'art. 3, del D.lgsn.150/2012.

Art. 2 – Definizioni

1. Ai fini del presente regolamento si intende per:

a. Aree frequentate dalla popolazione o da gruppi vulnerabili: l'insieme di tutte le aree verdi pubbliche o private, collocate in ambiente urbano o extraurbano, destinate alla fruizione o all'utilizzo da parte della collettività. Ai fini dell'applicazione del presente regolamento, devono in ogni caso essere considerate tutte le aree verdi ad uso pubblico e quelle private aperte al pubblico, nonché quelle frequentate da gruppi vulnerabili (anziani, disabili, minori, pazienti ospedalizzati, ecc.), indipendentemente dalla specifica destinazione ed utilizzazione. Sono pertanto da ricomprendersi, a titolo meramente esemplificativo e non esaustivo, le aree a verde "primario" e "secondario" quali parchi gioco per bambini, giardini, parchi di quartiere, parchi urbani, parchi territoriali, boschi urbani, campi sportivi, aree ricreative, orti urbani, il verde ornamentale o ambientale (alberature stradali, aiuole, ecc.), i cortili e le aree verdi all'interno e confinanti con plessi scolastici, il verde pubblico posto a protezione della viabilità e dei servizi, le aree verdi in prossimità di strutture sanitarie, le zone di interesse storico-artistico, paesaggistico e le loro pertinenze, le aree cimiteriali e le loro aree di servizio, il verde di rispetto di attrezzature ed

impianti. Alcune tipologie rientrano anche nel novero delle cosiddette “aree extra agricole”.

b. Ambiente urbano: ai fini del presente regolamento si identifica con l’insieme delle aree edificate con continuità avente carattere urbano per la presenza di tessuti edilizi, manufatti, strade, infrastrutture, servizi, esercizi pubblici, dotazioni ed opere di urbanizzazione primaria e secondaria. Ricomprende gli insediamenti a destinazione residenziale, industriale, artigianale, commerciale, direzionale e a servizi, solitamente individuati negli strumenti urbanistici generali come zone territoriali omogenee diverse dalle zone agricole “E” e assimilabili.

c. Aree di protezione: tutte le zone confinanti con le aree oggetto di trattamento con prodotti fitosanitari che devono essere preservate dalla contaminazione, quali corsi d’acqua, strade di proprietà pubblica o di pubblico passaggio e aree ed edifici pubblici e/o privati.

d. Aree di tutela assoluta (d.lgs n. 152/2006, art. 94): le aree immediatamente circostanti le captazioni o derivazioni delle acque destinate al consumo umano: esse, in caso di acque sotterranee e, ove possibile, per le acque superficiali, devono avere un’estensione di almeno dieci metri di raggio dal punto di captazione, devono essere adeguatamente protette, e devono essere adibite esclusivamente a opere di captazione o presa a infrastrutture di servizio.

e. Aree di rispetto (d.lgs n. 152/2006, art. 94): le porzioni di territorio circostanti le zone di tutela assoluta, da sottoporre a vincoli e destinazioni d’uso tali da tutelare qualitativamente e quantitativamente la risorsa idrica. In tali zone sono vietati:

- stoccaggio di concimi chimici, fertilizzanti (che comprendono concimi, ammendanti e correttivi) e prodotti fitosanitari;
- spandimento di concimi chimici, fertilizzanti e prodotti fitosanitari, salvo che l’impiego di tali sostanze sia effettuato sulla base delle indicazioni di uno specifico piano di utilizzazione che tenga conto delle colture, delle tecniche agronomiche e della vulnerabilità delle risorse idriche.

In mancanza di diversa limitazione, la zona di rispetto ha un’estensione di 200 metri di raggio dal punto di captazione di acque sotterranee o di derivazione di acque superficiali.

f. Aree agricole: i territori non urbanizzati destinati esclusivamente all’esercizio delle attività dirette alla coltivazione dei fondi, alla silvicoltura, all’allevamento del bestiame ed alle altre attività produttive connesse, ivi compreso l’agriturismo e l’agricoltura sociale.

g. Aree extra agricole: tutti gli ambiti territoriali non destinati a coltivazione, quali le pertinenze a piazzali, le autostazioni, i porti o darsene, , gli spazi per la distribuzione di carburanti, i viali, i bordi stradali, le alberature stradali, i parchi, i giardini, i campi sportivi e gli spazi ludici di pubblica frequentazione, le golene e le sponde di canali, di fiumi, di laghi e di corpi idrici in generale, i siti produttivi, commerciali e turistico-ricettivi, gli spazi pubblici e privati ad uso pubblico, i cimiteri e le zone di interesse archeologico.

h. Verde urbano: qualunque ne sia la specifica utilizzazione o la particolare attrezzatura, rappresenta una dotazione obbligatoria (cosiddetto “standard”) prevista dal D.M. n. 1444/1968 e dalle leggi urbanistiche regionali, ed è solitamente individuato negli strumenti urbanistici generali come zona territoriale omogenea destinata a servizi di tipo “F” o assimilabile.

i. Gruppo vulnerabile: le persone che necessitano di un’attenzione particolare nel quadro della valutazione degli effetti acuti o cronici dei prodotti fitosanitari sulla salute. Tale categoria comprende le donne incinte e in allattamento, i nascituri, i neonati e i bambini, i lavoratori e i residenti fortemente esposti ai prodotti fitosanitari nel lungo periodo.

1. Consulente: persona in possesso del certificato di abilitazione alle prestazioni di consulenza in materia di uso sostenibile dei prodotti fitosanitari e sui metodi di difesa alternativi.

Art. 3 – Obblighi nella difesa fitosanitaria

1. E' obbligatorio per chiunque segnalare al Settore Fitosanitario regionale, direttamente o tramite il Comune, la presenza o la manifestazione di organismi nocivi alle piante o ai prodotti vegetali non riconducibili alle normali presenze note nell'area interessata.

2. L'obbligo della segnalazione di cui al comma 1, stante le finalità di pubblico interesse, supera gli obblighi connessi al segreto professionale.

3. I vegetali o i prodotti vegetali contaminati o infestati da organismi nocivi non possono essere abbandonati tal quali nell'ambiente, ma devono essere smaltiti, eliminati o trattati secondo le procedure individuate dal Settore Fitosanitario regionale, fatte salve le prescrizioni imposte dalla normativa vigente.

Art. 4 – RegISTRAZIONI e documenti comprovanti l'uso dei prodotti fitosanitari nelle aree frequentate dalla popolazione o da gruppi vulnerabili

1. L'utilizzo professionale di prodotti fitosanitari nelle aree frequentate dalla popolazione o da gruppi vulnerabili deve essere riportato nel registro dei trattamenti.

2. Se l'utilizzo professionale di cui al comma 1. viene effettuato dalle Amministrazioni pubbliche, deve essere compilato il "Registro web dei trattamenti fitosanitari", disponibile sul sito PIAVE della Regione del Veneto (<http://piave.veneto.it/web/temi/difesa-fitosanitaria>).

3. Il registro dei trattamenti, deve essere conservato almeno per i tre anni successivi a quello a cui si riferiscono gli interventi annotati, deve essere aggiornato entro il periodo della raccolta e comunque non oltre i trenta giorni dall'esecuzione del trattamento, ancorché sia che registrazione avvenga entro 48 ore dalla sua esecuzione.

4. Il registro dei trattamenti deve contenere le seguenti informazioni:

- elenco cronologico dei trattamenti eseguiti sulle diverse colture;
- prodotto fitosanitario utilizzato e quantità;
- superficie della coltura a cui si riferisce il singolo trattamento;
- ogni ulteriore informazione utili alla verifica del rispetto delle prescrizioni stabilite nell'etichetta.

Art. 5 – Individuazione delle Aree comunali frequentate dalla popolazione o da gruppi vulnerabili

1. La planimetria di cui all'allegato A al presente regolamento individua le aree frequentate dalla popolazione o da gruppi vulnerabili, sulla base dell'elenco non esaustivo delle categorie di cui al paragrafo A.5.6 del PAN: parchi e giardini pubblici, campi sportivi, aree ricreative, cortili e aree verdi all'interno e confinanti con plessi scolastici, parchi gioco per bambini, orti urbani, superfici in prossimità di strutture sanitarie, piste ciclopedonali, zone di interesse storico-artistico e paesaggistico e loro pertinenze, aree monumentali e loro pertinenze, aree archeologiche e loro pertinenze, aree cimiteriali e loro aree di servizio, ed eventuali altre aree.

Il verde ornamentale e ambientale (alberature stradali, aiuole, ecc.), pur non essendo stato individuato puntualmente in planimetria, è da considerarsi parte integrante dell'elenco richiamato al paragrafo precedente.

2. La planimetria di cui all'allegato B al presente regolamento individua altresì in ambiente urbano, ai fini della gestione della flora infestante:
 - a. le aree dove il mezzo chimico è vietato;
 - b. le aree dove il mezzo chimico può essere usato esclusivamente all'interno di un approccio integrato con mezzi non chimici e di una programmazione pluriennale degli interventi.
3. Le aree individuate nella planimetria di cui all'allegato A sono elencate all'allegato C al presente regolamento.
4. L'aggiornamento delle planimetrie di cui ai commi 1 e 2 e dell'elenco di cui al comma 3 è demandato ad un atto successivo del Dirigente del Settore competente che provvederà a programmare una ricognizione periodica del territorio.
5. La programmazione pluriennale degli interventi di cui al comma 2 lett. b) del presente articolo è demandata ad un atto successivo del Dirigente del Settore competente.

Art. 6 – Gestione dei prodotti fitosanitari

1. Per la vendita, l'acquisto, il trasporto, la manipolazione degli imballaggi, la gestione delle confezioni e il deposito per lo stoccaggio di prodotti fitosanitari si dovrà fare riferimento alla normativa vigente e successive modifiche ed integrazioni.

Art. 7 – Manipolazione, diluizione e miscelazione dei prodotti fitosanitari prima dell'applicazione

1. Al fine di ridurre i rischi per la salute umana e per l'ambiente, è fatto obbligo attenersi a segue:
 - a. verificare, prima dell'inizio dei trattamenti, che l'attrezzatura sia perfettamente funzionante e non presenti perdite;
 - b. preparare la miscela fitoiatrice con modalità tali da non causare rischi per la salute dell'operatore e per l'ambiente;
 - c. non lasciare incustodite le miscele di prodotti fitosanitari pronte per l'uso e le attrezzature, tenerle fuori dalla portata di persone non autorizzate e di animali;
 - d. in caso di captazione di acqua da corpi idrici il riempimento dell'irroratrice può essere effettuato esclusivamente a condizione che siano utilizzate tecniche o dispositivi idonei ad evitare la contaminazione della fonte idrica (es. valvola di non ritorno, serbatoio intermedio di stoccaggio dell'acqua);
 - e. risciacquare immediatamente con acqua pulita i contenitori di prodotti fitosanitari vuoti ed i relativi tappi, aggiungendo l'acqua di lavaggio così prodotta alla miscela fitoiatrice da distribuire. Gestire, successivamente, i contenitori ed i relativi tappi secondo la vigente normativa sui rifiuti;
 - f. durante le operazioni di preparazione della miscela, riempimento dell'irroratrice e risciacquo dei contenitori utilizzare tutti i DPI prescritti.

Art. 8 – Misure per la riduzione dell'uso o dei rischi derivanti dall'utilizzo dei prodotti fitosanitari

1. I prodotti fitosanitari, laddove consentiti, devono essere impiegati osservando scrupolosamente tutte le prescrizioni e le modalità d'uso indicate sull'etichetta e sulla scheda di sicurezza, evitando in modo assoluto ogni uso improprio e dosaggi superiori a quelli previsti.
2. Al fine di contenere i rischi connessi agli effetti negativi legati alla deriva dei prodotti fitosanitari, è obbligatorio effettuare i trattamenti fitosanitari in modo tale da evitare che le miscele raggiungano

strade, edifici pubblici e privati e relative pertinenze, orti, giardini, parchi, aree ricreative e altre coltivazioni di terzi.

3. E' fatto comunque obbligo all'operatore che effettua il trattamento:

- a. di porre la massima attenzione affinché al momento del trattamento non vi siano nelle vicinanze persone estranee od animali e, nel caso, di interrompere il trattamento stesso;
- b. di utilizzare ugelli appropriati (antideriva o a fessura piuttosto che a cono), al fine di ridurre la frazione di gocce di piccole dimensioni e di orientare correttamente i getti in funzione delle dimensioni del bersaglio; di adeguare la portata dell'aria allo sviluppo vegetativo e di regolare opportunamente il flusso d'aria affinché investa solo la vegetazione;
- c. di adottare tutte le misure precauzionali per evitare la perdita di miscela lungo le strade;
- d. di non eseguire il trattamento in condizioni di vento e con modalità tali – avuto riguardo al tipo di attrezzatura utilizzata – da provocare una deriva, con conseguente contaminazione di altre colture o aree non interessate.

4. Qualora, nonostante l'adozione delle misure precauzionali imposte dal presente regolamento e dalle altre norme in materia, si verificasse una immissione di prodotti fitosanitari in proprietà confinanti o nelle aree frequentate dalla popolazione o gruppi vulnerabili, il responsabile del trattamento deve segnalare immediatamente il fatto, comunicando agli interessati il nome della sostanza attiva impiegata, nonché la classe di pericolo ed i tempi di carenza/rientro della stessa.

5. È vietato effettuare irrorazioni con insetticidi e acaricidi che risultano tossici per gli insetti impollinatori durante la fase fenologica della fioritura, dalla schiusura dei petali alla completa caduta degli stessi e, comunque, con prodotti fitosanitari che riportano in etichetta la pertinente frase di precauzione SPe8 (pericoloso per le api).

Art. 9 – Misure per la riduzione dell'uso o dei rischi derivanti dall'utilizzo dei prodotti fitosanitari nelle aree frequentate dalla popolazione o da gruppi vulnerabili

1. Nelle aree di cui all'art. 5, comma 2, lett. b) del presente regolamento, ai fini della tutela della salute e della sicurezza pubblica è necessario ridurre l'uso dei prodotti fitosanitari o dei rischi connessi al loro utilizzo ricorrendo a mezzi alternativi (meccanici, fisici, biologici), riducendo le dosi di impiego e utilizzando tecniche ad attrezzature, che permettano di contenere al minimo la dispersione nell'ambiente.

2. Se nonostante il ricorso a mezzi alternativi per la difesa, come lo sfalcio della vegetazione, il pirodiserbo e l'applicazione di metodi biologici, si rende necessario l'utilizzo di prodotti fitosanitari nelle aree di cui al comma precedente, questi ultimi devono essere scelti tra quelli indicati dal Ministero della Salute nel rispetto delle prescrizioni del PAN.

3. Nelle aree individuate ai sensi dell'art. 5, del presente regolamento, non possono comunque essere utilizzati prodotti fitosanitari che abbiano tempi di rientro superiori a 48 ore.

4. Negli orti urbani comunali possono essere utilizzati esclusivamente prodotti fitosanitari autorizzati per l'agricoltura biologica. Inoltre, è fatto divieto all'Amministrazione comunale di assegnare direttamente o tramite soggetti terzi, la gestione di orti urbani a cittadini o soggetti collettivi senza previa formazione tecnica agli assegnatari sui divieti del presente regolamento.

5. Negli orti e giardini privati devono essere prioritariamente utilizzati prodotti fitosanitari autorizzati per l'agricoltura biologica; a tal fine l'Amministrazione comunale favorisce azioni informative sull'utilizzo dei mezzi alternativi (meccanici, fisici, biologici) all'uso dei prodotti fitosanitari.

6. E' fatto obbligo di avvisare la popolazione attraverso l'apposizione di appositi cartelli dell'utilizzo dei prodotti fitosanitari. Nelle medesime aree si dovrà evitare l'accesso, provvedendo ad un'adeguata e visibile segnalazione e, in relazione alla specifica situazione, ad un'eventuale delimitazione delle stesse. Ove possibile, i trattamenti devono essere effettuati in orari in cui è ridotto al minimo il disagio per le persone.

7. La durata del divieto di accesso non deve essere inferiore al tempo di rientro eventualmente indicato nell'etichetta dei prodotti fitosanitari utilizzati e, ove non presente, nelle aree frequentate da gruppi vulnerabili non può essere inferiore a 48 ore.

8. Nelle aree individuate ai sensi del precedente art. 5 è fatto obbligo di individuare il responsabile dei trattamenti fitosanitari, sia nel caso siano eseguite direttamente dall'Amministrazione competente, sia che siano eseguite da ditta appaltatrice individuata dall'Amministrazione medesima.

Art. 10 – Misure per la riduzione dell'uso o dei rischi derivanti dall'utilizzo dei prodotti fitosanitari ad azione fungicida, insetticida o acaricida nelle aree frequentate dalla popolazione o da gruppi vulnerabili

1. L'eventuale utilizzo di prodotti fitosanitari ad azione fungicida, insetticida o acaricida, dovrà privilegiare:

- prodotti a basso rischio come definiti nel regolamento (CE) n. 1107/09;
- preparati contenenti sostanze attive ammesse in agricoltura biologica, di cui all'allegato del regolamento (CE) n. 889/08.

2. Qualora si renda necessario l'utilizzo di prodotti fitosanitari, questi ultimi devono essere scelti tra quelli autorizzati al punto A.5.6 del PAN.

Art. 11 – Misure per la riduzione dell'uso o dei rischi derivanti dall'utilizzo dei prodotti fitosanitari ad azione erbicida in ambiente urbano nelle aree frequentate dalla popolazione o da gruppi vulnerabili

1. In ambiente urbano, così come individuato nella planimetria di cui all'art. 5, nelle aree frequentate dalla popolazione o da gruppi vulnerabili i trattamenti diserbanti sono vietati e sostituiti con metodi alternativi.

2. Solo in caso di deroga approvata dal Sindaco e motivata sulla base di valutazioni tecniche effettuate da un Consulente abilitato nell'ambito della difesa fitosanitaria o da personale dipendente dell'Amministrazione comunale di provata esperienza professionale, può essere effettuato il diserbo. In ogni caso, non si può ricorrere all'uso di prodotti diserbanti riportati al punto A.5.6.1 del DM 22/01/2014.

Art. 12 – Prescrizioni minime per i trattamenti fitosanitari nelle aree agricole ed extra agricole adiacenti alle aree frequentate dalla popolazione o da gruppi vulnerabili

1. Nelle aree agricole ed extra agricole, adiacenti alle aree frequentate dalla popolazione o da gruppi vulnerabili (quali parchi e giardini pubblici, campi sportivi, aree ricreative, cortili e aree verdi all'interno di plessi scolastici, parchi gioco per bambini, superfici in prossimità di strutture sanitarie), individuate dall'Amministrazione comunale ai sensi dell'art. 5 del presente regolamento, è vietato l'utilizzo, a distanze inferiori a 30 metri dalle predette aree, di prodotti fitosanitari riportati al punto A.5.6 del D.M. 22/01/2014.

2. Ferme restando le prescrizioni più limitative riportate sull'etichetta del prodotto fitosanitario utilizzato, la distanza di cui al comma 1 può essere ridotta ad una distanza minima di 10 metri, purché al momento della distribuzione dei prodotti fitosanitari sia adottata almeno una delle seguenti misure di contenimento della deriva:

a. Nelle colture arboree:

- presenza di una barriera vegetale continua con copertura fogliare fitta oppure di una barriera antideriva equivalente tra la coltura da trattare e il confine dell'appezzamento. La barriera di protezione dalla deriva deve avere un'altezza minima di 3 metri;
- utilizzo di atomizzatori con convogliatori d'aria a torretta, in combinazione con ugelli antideriva ad iniezione d'aria almeno sulle tre posizioni più alte dei getti;
- nella fascia dai 30 m ai 10 m l'irrorazione sia effettuata esclusivamente verso l'interno del proprio appezzamento;
- siano utilizzate irroratrici a tunnel.

b. Nelle colture erbacee:

- presenza di una barriera vegetale continua con copertura fogliare fitta oppure di una barriera antideriva equivalente tra la coltura da trattare e il confine dell'appezzamento. La barriera di protezione dalla deriva deve avere un'altezza minima di 1 metro rispetto alla coltura da trattare;
- utilizzo di barre irroratrici con ugelli o campana antideriva.

3. In ogni caso i trattamenti con qualsiasi prodotto fitosanitario vanno effettuati con modalità tali da evitare la deriva. Nei seminativi deve essere mantenuta una fascia non trattata di 1.5 m dal confine e di 5 m. nel caso di coltivazioni arboree. Inoltre, nelle colture arboree, gli ultimi 2 – 4 filari vanno trattati verso l'interno.

4. La dotazione di dispositivi per il contenimento della deriva previsti dal precedente comma 2 deve essere comprovata da idonea documentazione da conservare presso il centro aziendale per eventuali controlli e verifiche.

5. La distribuzione di prodotti fitosanitari in aree agricole adiacenti a plessi scolastici, asili nido, scuole dell'infanzia, centri diurni per l'infanzia nonché parchi gioco per l'infanzia, strutture sanitarie e istituti di cura è consentita dopo le ore 18.00 e deve cessare entro le ore 7.30 del mattino nel rispetto degli orari di apertura e accesso alle strutture.

6. In caso d'uso di zolfo in polvere mediante impolveratrici, nel rispetto delle distanze previste al comma 1. e 2. del presente articolo, è fatto obbligo l'effettuazione dei trattamenti nelle ore mattutine (indicativamente entro le ore 9.00) in cui è massima l'umidità relativa dell'aria.

7. Nelle aree di rispetto relative ai punti di prelievo di acque destinate al consumo umano, come individuate da apposito provvedimento regionale, i trattamenti devono essere eseguiti solo sulla base delle indicazioni di uno specifico piano di utilizzazione che tenga conto delle colture, delle tecniche agronomiche e della vulnerabilità delle risorse idriche. In mancanza di diversa limitazione, la zona di rispetto ha un'estensione di 200 metri di raggio dal punto di captazione di acque sotterranee o di derivazione di acque superficiali.

Art. 13 – Comunicazioni relative ai trattamenti con prodotti fitosanitari nelle aree frequentate dalla popolazione o gruppi vulnerabili

1. L'informazione preventiva, da parte degli utilizzatori professionali, nei confronti della popolazione interessata e potenzialmente esposta ai prodotti fitosanitari è prevista nei seguenti casi:

- a. in ambiti agricoli in prossimità di aree potenzialmente frequentate da persone estranee (sentieri natura, percorsi salute, piste ciclabili, ecc.) inserendo l'apposita segnalazione in corrispondenza dei punti di accesso.
- b. quando espressamente riportato in etichetta, come previsto all'art. 9, comma 1, lettera g), punto 6 del D.P.R. n. 290/2001, come modificato dal decreto del Presidente della Repubblica n. 55/2012;
- c. è inoltre fatto obbligo di avvisare i vicini confinanti prima del trattamento, quando ne abbiano chiesto di essere informati, con le modalità concordate tra le parti.

2. L'informazione preventiva del trattamento viene effettuata esponendo l'apposito cartello recante la dicitura "ATTENZIONE COLTURA TRATTATA CON PRODOTTI FITOSANITARI AUTORIZZATI". (riferimento figura 1)

3. Qualora il trattamento con prodotti fitosanitari venga eseguito nelle aree frequentate dalla popolazione o da gruppi vulnerabili (parchi o giardini pubblici, alberature stradali, ecc.), durante tale fase e per il tempo di rientro, deve obbligatoriamente essere esposta all'ingresso delle aree trattate, nei casi in cui le stesse siano accessibili a persone esterne opportuna segnaletica (figura 1) indicante il divieto di accesso alle persone non addette ai lavori e a quelle non adeguatamente equipaggiate. Il cartello recante la dicitura "ATTENZIONE COLTURA TRATTATA CON PRODOTTI FITOSANITARI AUTORIZZATI" deve altresì contenere i dati relativi alla sostanza attiva utilizzata, la data del trattamento e la durata del divieto di accesso all'area trattata.

4. La durata del divieto di accesso non deve essere inferiore al tempo di rientro eventualmente indicato nell'etichetta dei prodotti fitosanitari utilizzati e, ove non presente, nelle aree frequentate dai gruppi vulnerabili non può essere inferiore a 48 ore.

5. E' fatto obbligo anche da parte degli utilizzatori non professionali di dare adeguata informazione dei trattamenti effettuati (es. siepe, orto) in modo da evitare rischi per la salute.

Art. 14 – Gestione rimanenze prodotti fitosanitari

1. Per il recupero o riutilizzo della miscela fitoiatrice residua, per la pulizia dell'irroratrice e per il recupero o smaltimento delle rimanenze dei prodotti fitosanitari e dei relativi imballaggi, si fa riferimento alle corrette procedure previste dalla normativa vigente e successive modifiche ed integrazioni.

Art. 15 – Sanzioni

1. Ogni segnalazione o denuncia di comportamenti ritenuti lesivi alla pubblica o propria incolumità o al rispetto ambientale possono essere presentati al Sindaco competente per territorio.

2. Fatto salvo quanto previsto dalla normativa specifica di settore e qualora le violazioni non costituiscano reato, a norma dell'art. 7-bis del D.Lgs. 18/08/2000 n. 267 e ss.mm.ii., le violazioni al presente regolamento sono soggette alla sanzione amministrativa pecuniaria da euro 25,00 a euro 500,00.

3. A norma dell'art. 16, comma 1, della legge 24/11/1981 n. 689, è ammesso il pagamento in misura ridotta pari al doppio della sanzione prevista corrispondente ad euro 50,00, perché più favorevole, oltre alle spese del procedimento, entro il termine di 60 giorni dalla contestazione immediata o dalla notificazione degli estremi della violazione.

4. Per l'accertamento delle violazioni, la contestazione, la notificazione delle medesime, la

definizione degli accertamenti, l'introito e la devoluzione dei proventi delle somme riscosse, si osservano le norme di cui alla legge 24/11/1981 n. 689.

5. Ai sensi dell'art. 16 comma 2 della legge 24/11/1981 n. 689, la Giunta Comunale ha facoltà di stabilire con apposita delibera, un diverso importo dei pagamenti in misura ridotta previsti nel presente regolamento, in deroga alle disposizioni del primo comma sempre dell'art. 16.

6. Ordinanza di Ingiunzione: in sede di irrogazione della sanzione, ai sensi dell'art. 18 della legge 24/11/1981 n. 689, la sanzione pecuniaria sarà determinata entro la cornice edittale da euro 100,00 a euro 500,00.

7. I Dipartimenti di Prevenzione delle Aziende ULSS predispongono azioni di controllo sulla corretta applicazione degli Indirizzi per il corretto impiego dei prodotti fitosanitari sul regolare trattamento delle aree verdi.

Art. 16 – Accertamento delle sanzioni

1. Le funzioni di accertamento degli illeciti amministrativi relative alle disposizioni del presente regolamento sono svolte in via principale dal personale della Polizia locale adeguatamente formato, ferma restando la competenza di Ufficiali ed Agenti di Polizia Giudiziaria a norma dell'articolo 13 della legge 24/11/1981 n. 689.

2. Il Sindaco potrà, con provvedimento motivato, abilitare all'esercizio di dette funzioni anche personale comunale, preventivamente formato. Tali soggetti dovranno essere muniti di apposito documento di riconoscimento che attesti l'abilitazione all'esercizio delle funzioni loro attribuite.

3. Le eventuali violazioni accertate dovranno essere documentate mediante apposito verbale di accertamento.

Art. 14 – Rimessa in pristino ed esecuzione d'ufficio

1. Oltre al pagamento della sanzione, a chi non adempie alle prescrizioni del presente regolamento può essere ordinata la rimessa in pristino dei luoghi e/o manufatti danneggiati o l'eliminazione delle cause oggetto di violazione e danno, con ordinanza emessa dal Sindaco o dal Dirigente competente.

2. Se la messa in pristino o l'eliminazione delle cause oggetto di violazione e danno non vengono effettuate dall'inadempiente, l'Amministrazione può intervenire direttamente o avvalendosi anche di ditte specializzate, con costi a carico dell'inadempiente, fatto comunque salvo l'inoltro di comunicazione all'Autorità Giudiziaria qualora l'intimazione sia stata emessa a seguito pregiudizio alla pubblica incolumità e abbia avuto carattere d'urgenza (Art. 650 del Codice Penale).

Art. 18 – Impiego dei proventi derivanti dalle sanzioni

1. Le somme riscosse dai Comuni a corresponsione delle irrogazioni di sanzioni riguardo a violazioni della disciplina di tutela della popolazione e dei gruppi vulnerabili di cui al presente regolamento, e quindi trattenute nella misura di 2/3 degli importi introitati ai sensi dell'art. 8, comma 2 e 3, L.R. del 18/08/2007, n. 23, sono destinate alla realizzazione di progetti per il recupero di aree verdi e per risanare l'ambiente.

Art. 19 – Entrata in vigore

1. Il presente regolamento entrerà in vigore in conformità alle disposizioni dello Statuto Comunale.
2. Tutte le disposizioni regolamentari del Comune che siano in contrasto od incompatibili con le presenti norme sono e restano abrogate.
3. Il presente regolamento può essere soggetto a revisione e aggiornamento periodico. Per quanto non previsto dal presente regolamento si rinvia alle norme vigenti in materia.

NORME

- Regolamento (CE) n. 1107/2009 del Parlamento europeo e del Consiglio del 21 ottobre 2009 relativo all'immissione sul mercato dei prodotti fitosanitari
- Direttiva 2009/128/CE del 21 ottobre 2009, che istituisce un quadro per l'azione comunitaria ai fini dell'utilizzo sostenibile dei pesticidi
- Decreto legislativo 03 aprile 2006, n. 152 – “Norme in materia ambientale”
- Decreto legislativo 14 agosto 2012, n. 150 - “Attuazione della direttiva 2009/128/CE che istituisce un quadro per l'azione comunitaria ai fini dell'utilizzo sostenibile dei pesticidi”
- D.M.22 gennaio 2014 “Adozione del Piano di Azione Nazionale per l'uso sostenibile dei prodotti fitosanitari, ai sensi dell'articolo 6 del decreto legislativo 14 agosto 2012, n. 150”
- DGR n. 1379 del 17 luglio 2012 avente per oggetto: “Approvazione degli Indirizzi regionali per un corretto impiego dei prodotti fitosanitari nonché della proposta di regolamentazione comunale per l'utilizzo dei prodotti fitosanitari, in applicazione della deliberazione della Giunta regionale n. 2070/2010”
- DGR n. 1262 del 01 agosto 2016 “Approvazione degli indirizzi regionali per un corretto impiego dei prodotti fitosanitari, nonché della proposta di regolamentazione comunale per l'utilizzo dei prodotti fitosanitari, in applicazione del piano di azione nazionale per l'uso sostenibile dei prodotti fitosanitari approvato con dm 22 gennaio 2014”

Figura 1 (rif. articolo 14 del presente regolamento)

Cartello tipo per la segnalazione del trattamento nella aree frequentate dalla popolazione o da gruppi vulnerabili: cartello a sfondo giallo, con scritte di colore nero e dimensione minima del carattere di 14 su foglio di dimensioni non inferiori di formato A4

ATTENZIONE COLTURA TRATTATA CON PRODOTTI FITOSANITARI AUTORIZZATI
SOSTANZE ATTIVE UTILIZZATE:
NOME COMMERCIALE DEL PRODOTTO UTILIZZATO:
DATA TRATTAMENTO:
DURATA DIVIETO ACCESSO (GG):





**Regolamento Comunale sull'uso dei prodotti
fitosanitari nelle aree frequentate dalla
popolazione o da gruppi vulnerabili**



(DGRV del 1 agosto 2016, n.1262)



LEGENDA

-  AMBIENTE URBANO
-  AREE AGRICOLE O EXTRAAGRICOLE




INDIVIDUAZIONE AREE FREQUENTATE DALLA POPOLAZIONE O GRUPPI VULNERABILI
(ai sensi dell'art 5 comma 1 del Regolamento)

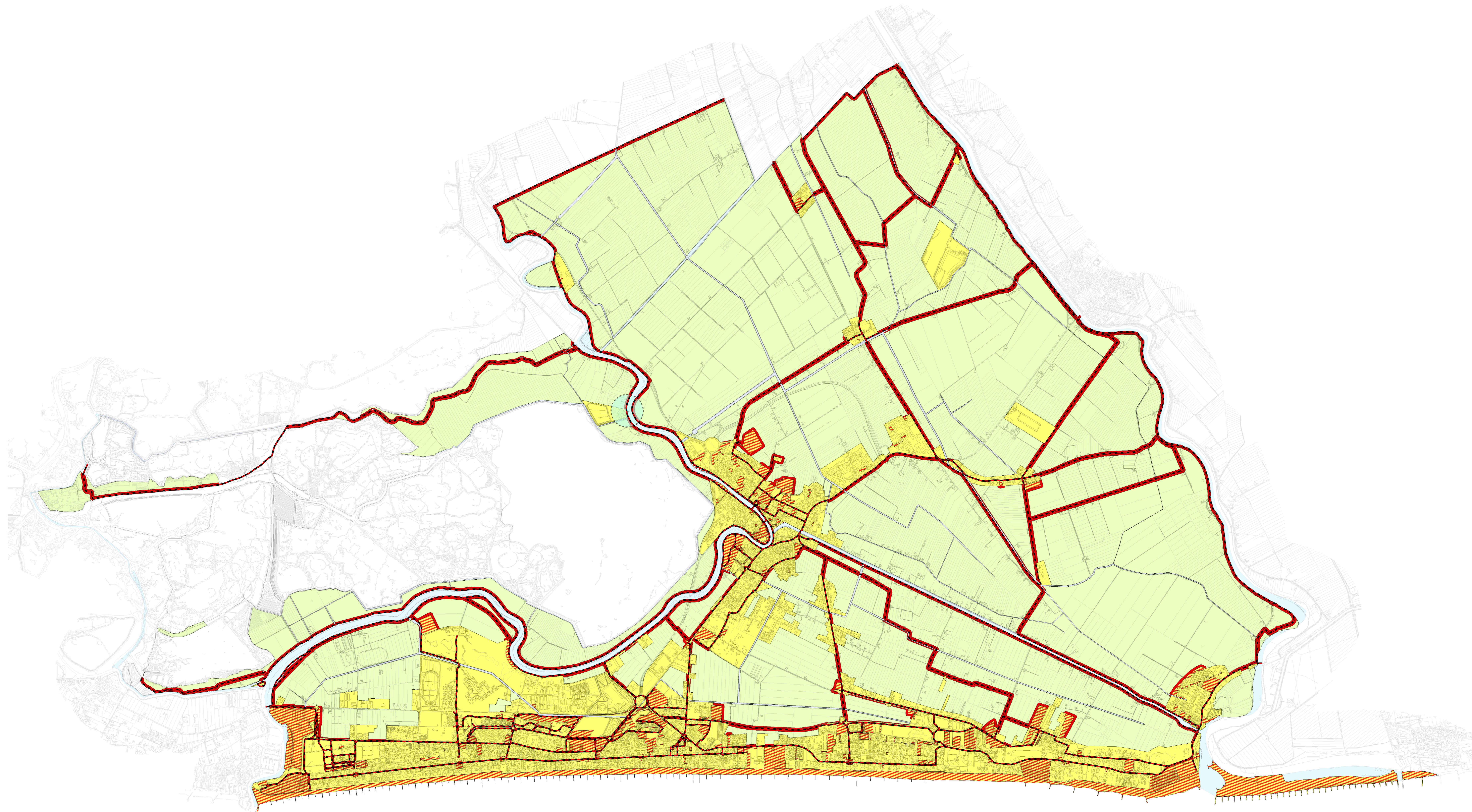
-  ITINERARI CICLOPEDONALI - ricognizione 2016
-  AREE DI CUI ALL'ELENCO "ALLEGATO C"

INDIVIDUAZIONE DELLE FASCE DI PROTEZIONE
(ai sensi dell'art. 13 comma 7 del Regolamento)

-  FASCIA DI 30 m

PUNTO DI CAPTAZIONE ACQUE SUPERFICIALI - TORRE CALIGO
(ai sensi dell'art. 13 comma 7 del Regolamento)

-  PUNTO DI CAPTAZIONE
-  AREA DI TUTELA ASSOLUTA - 10 ml
-  AREA DI RISPETTO - 200 ml





Regolamento Comunale sull'uso dei prodotti fitosanitari nelle aree frequentate dalla popolazione o da gruppi vulnerabili

(DGRV del 1 agosto 2016, n.1262)



LEGENDA

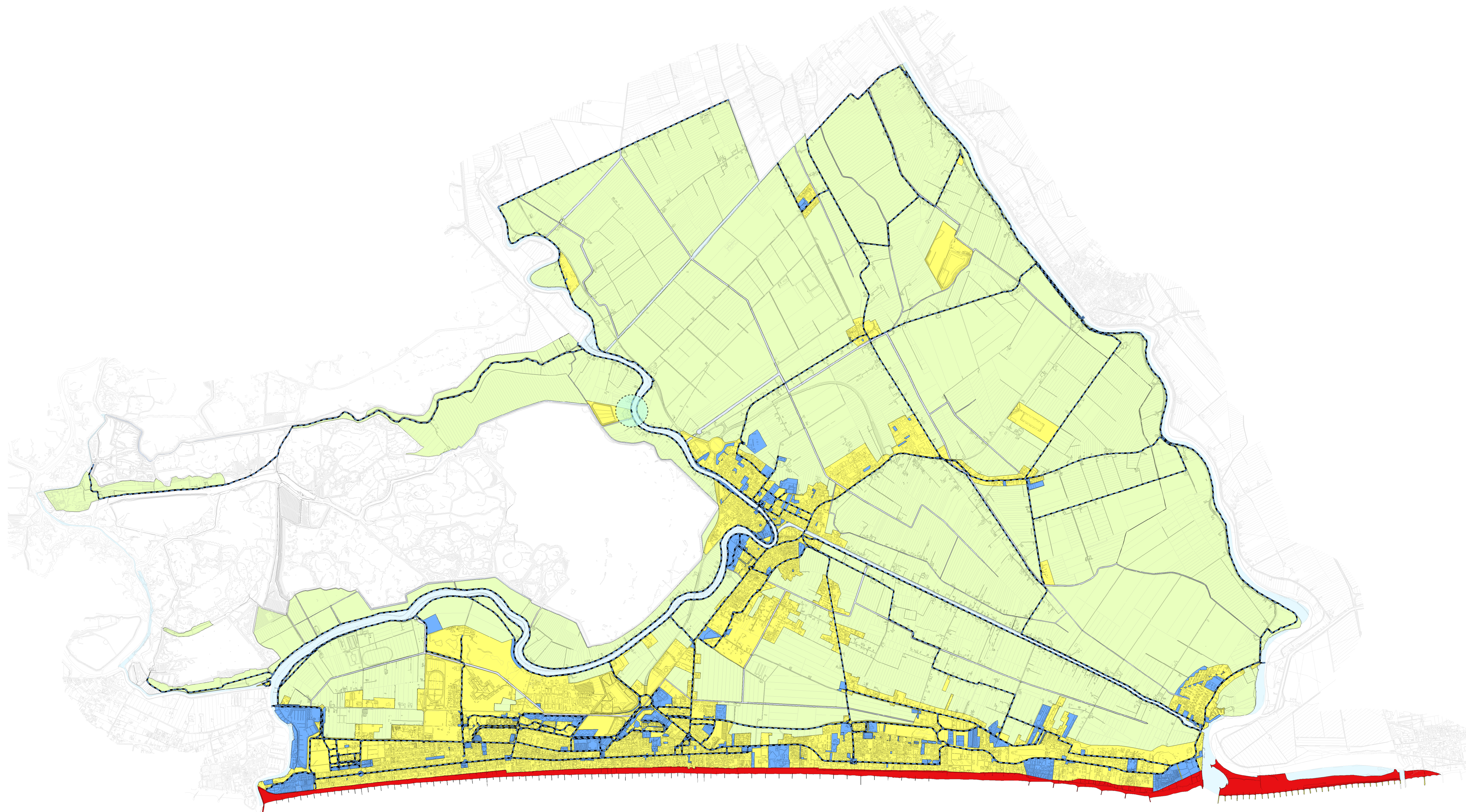
- AMBIENTE URBANO
- AREE AGRICOLE O EXTRA AGRICOLE

INDIVIDUAZIONE AREE FREQUENTATE DALLA POPOLAZIONE O GRUPPI VULNERABILI
(ai sensi dell'art. 5 comma 2 del Regolamento)

- a. Aree dove il mezzo chimico è vietato
- b. Aree e itinerari ciclopedonali dove il mezzo chimico può essere usato esclusivamente all'interno di un approccio integrato con mezzi non chimici e programmazione pluriennale degli interventi.

PUNTO DI CAPTAZIONE ACQUE SUPERFICIALI - TORRE CALIGO
(ai sensi dell'art. 13 comma 7 del Regolamento)

- PUNTO DI CAPTAZIONE
- AREA DI TUTELA ASSOLUTA - 10 ml
- AREA DI RISPETTO - 200 ml



COMUNE DI JESOLO



REG

ELABORATO

All.

C

SCALA

Regolamento Comunale sull'uso dei prodotti fitosanitari nelle aree frequentate dalla popolazione o da gruppi vulnerabili

(DGRV del 1 agosto 2016, n.1262)

Elenco delle aree frequentate dalla popolazione o da gruppi vulnerabili di cui all'Art. 5 comma 3 del regolamento

Tipo	N_Zona	Denominazione della Zona
a	1	Parchetto Navigatori
a	2	Parco dei Cigni
a	3	Area Verde Via Goldoni
a	4	Parchetto Via Vivaldi
a	5	Parco Pineta
a	6	Parco Evita Peron
a	7	Parco Via Goldoni
a	8	Parco Europa
a	9	Parchetto Via Romero
a	10	Parco Grifone
a	11	Piazzetta Altinate
a	12	Area Verde Cà Tron
a	13	Parchetto Via Mameli
a	14	Area Verde Via Comisso
a	15	Area Verde Via Isarco
a	16	Area Verde Via Albanese
a	17	Area verde di Via Piemonte
a	18	Area Verde Via Lombardia
a	19	Area verdi Viale Kennedy
a	20	Area verde Albarella
a	21	Area Verde Via Monsignor Marcato
a	22	Area Verde Via del Marinaio
a	23	Area Verde Svincolo Picchi
a	24	Area Verde Via Loncon
a	25	Area verde Via Groninga
a	26	Area verde Via Harlem
a	27	Area Verde Fronte Chiesa
a	28	Area Verde Via dell'Angelo
a	29	Area Verdi Via Aja
a	30	Area Verde di Via Concordia Sagittaria
a	31	Area Verde Via Torcello
a	32	Area Verde Via Dune
a	33	Area Verde Via Ceolotto
a	34	Parchetto Sansovino
a	35	Area Verde Via Dei Ciliegi
a	36	Parco Pegaso
a	37	Parchetto Borgo dei fiori
a	38	Piazza Venezia
a	39	Parco Chico Mendez
a	40	Parco Cà Silis
a	41	Parco Campana
a	42	Area verde Via Vespucci
a	43	Area Verde Via Belluno
a	44	Area Verde Via Udine
a	45	Parchetto Via Vespucci
a	46	Area Verde Via Aleardi
a	47	Porto Turistico Viale Arno
a	48	Area Verde Via Monti
a	49	Parco Via Elsa Morante
a	50	Area Verde di Via delle Mimose
a	51	Parco La Mammora
a	52	El Mort
a	53	Golena Sile Fronte Cattel
a	54	Parco Borgo salsi
a	55	Parco Educazione Stradale

Tipo	N_Zona	Denominazione della Zona
a	56	Giardino COOP
a	57	Istituto Via Torino
a	58	Piazza Milano
a	59	Piazza Nember
a	60	Piazza Marina
a	61	Piazza Trento
a	62	Piazzetta Casabianca
a	63	Piazza Brescia
a	64	Piazza Carducci
a	65	Piazza Trieste
a	66	Piazza De Santis
a	67	Piazza Vegro
a	68	Piazza Internazionale
a	69	Piazza Mazzini
a	70	Piazza Aurora
a	71	Piazza Manzoni
a	72	Piazza Tommaseo
a	73	Campetto Pirami
a	74	Parchetto Paganini
a	75	Artea Verde di Borgo San Giovanni
a	76	Parchetto Via La Bassa
a	77	Parchetto Via Padova
a	78	Piazza del Carabinieri Verago Pompilio
a	79	Piazza Drago
a	80	Piazza Marconi
a	81	Area Verde Frontemar
a	82	Area Verde Croce Rossa
a	83	Area Verde di Via Scarpa
a	84	Area Verde Jesolo Village
a	85	Area Verde Piazza Torino
a	86	Golena Sile lato Laguna
a	87	Golena Piave Vecchio sotto i Platani
a	88	Golena Via Nazario Sauro
b	89	Campo sportivo di Passarella
b	90	Stadio Picchi
b	91	Polisportiva Cortellazzo
b	92	Campo sportivo di Via Piarni
b	93	Stadio Bennati
b	94	Campo sportivo di Cà Formera
b	95	Campo sportivo di Viale Oriente
b	96	Campo sportivo parrocchia P.zza Trieste
b	97	Campo Sportivo Rugby Jesolo
c	98	Darsena Da Milena
c	99	Darsena Trocadero
c	100	Darsena Vio
c	101	Darsena Comunale
c	102	Porto Turistico
c	103	Arenile
c	104	Arenile
d	105	Scuola Colombo
d	106	Scuola Rodari
d	107	Asilo Santa Giuliana
d	108	Scuola Vecellio
d	109	Centro Civico di Passarella
d	110	Asilo Nostra Signora di Fatima

Tipo	N_Zona	Denominazione della Zona
d	111	Asilo Munari
d	112	Istituto Comprensivo Italo Calvino
d	113	Asilo Mirò
d	114	Istituto Cornaro
d	115	Istituto Comprensivo d'Annunzio
d	116	Asilo Santa Rita
d	117	Asilo Parrocchia di Piazza Trieste
d	118	Scuola Verga
e	119	Ospedale Civile
f	120	Area Archeologica Torre Caligo
f	121	Area Archeologica Antiche Mura
g	122	Cimitero
h	123	Piazza I e Corbusier
h	124	Parcheggio Marco Polo
h	125	Parcheggio delle Rose
h	126	Parcheggio Le Corbusier
h	127	Parcheggio Pala Arex
h	128	Parcheggio di Piazza Brescia
h	129	Piazza Kennedy
h	130	Parcheggio Sant'Antonio II° Ramo
h	131	Parcheggi Evita Peron
h	132	Parcheggio Via Vivaldi
h	133	Parcheggio Bosco Pineta
h	134	Parcheggio Via Groninga
h	135	Parcheggio Flavio Gioia
h	136	Parcheggio Camping Capraro
h	137	Parcheggio Via Bugatti
h	138	Parcheggio Via Nervi
h	139	Parcheggio Via Lancia
h	140	Parcheggio Via Gallina
h	141	Parcheggio Viale Oriente
h	142	Parcheggio di Piazza Internazionale
h	143	Parcheggio Via Possagno
h	144	Parcheggio Friuli Venezia Giulia
h	145	Parcheggio Valle d'Aosta
h	146	Parcheggio Via Lombardia
h	147	Parcheggio Piemonte
h	148	Parcheggio di Via Trentino Alto Adige
h	149	Parcheggio di Via Nausicaa
h	150	Parcheggio Meazza
h	151	Parcheggio Nereo Rocco
h	152	Parcheggio Herrera
h	153	Parcheggio via Firenze
h	154	Parcheggio di Via Bertolin
h	155	Parcheggio Via Sassaro
h	156	Parcheggio Albarella
h	157	Parcheggio Via Elsa Morante
h	158	Parcheggio Giardini di Jesolo
h	159	Parcheggio Via dell'Angelo
h	160	Parcheggio Via Aja
h	161	Parcheggio Torcello
h	162	Parcheggio Via Rotterdam
h	163	Parcheggio Via Bertolino
h	164	Parcheggio di Via del Carabiniere
h	165	Parcheggio Torino di Via Leida

Tipo	N_Zona	Denominazione della Zona
h	166	Parcheggio Bido
h	167	Parcheggio Fronte Chiesa
h	168	Parcheggio Europa
h	169	Parcheggio Melograni
h	170	Parcheggio del Municipio
h	171	Parcheggio Borgo Saisi
h	172	Parcheggio Via Aldo Moro
h	173	Parcheggio Arcobaleno
h	174	Parcheggio Edison
h	175	Parcheggio Fronte Mar
h	176	Parcheggio Via Grammatica
h	177	Parcheggio Mosonigo
h	178	Parcheggio Via Alboreto
h	179	Parcheggio di Via delle Mimose
h	180	Parcheggio Via Scaglione
h	181	Parcheggio Le Corbusier
h	182	Piazza del Granatiere
h	183	Parcheggio da Verazzano
h	184	Piazza Torino
h	185	Parcheggio Via San Donà di Piave
h	186	Piazzetta Oriente
h	187	Piazza Rivoalto
h	188	Area Verde Bosco di Via Cigno Bianco
h	189	Piazza Europa
h	190	Piazzetta Fiamme Gialle
h	191	Piazza Fanti del Mare
h	192	Piazzetta del Partigiano
h	193	Piazza della Repubblica
h	194	Piazza I° Maggio
h	195	Piazza Matteotti
h	196	Parcheggio Via Gorizia
h	197	Parcheggio Via Anna Frank
h	198	Parcheggio Via Possagno
h	199	Parcheggio Via Isarco
h	200	Parcheggio Viale Arno
h	201	Piazza Donatori del Sangue
h	202	Parcheggio Cà Silis
h	203	Parcheggio Cà Silis
h	204	Parcheggio Nember
i	205	Campeggio Malib -H-
i	206	Campeggio Waikiki
i	207	Campeggio Adriatico
i	208	Area Sosta Camper Don Bosco
i	209	Campeggio Capraro
i	210	Area Sosta Camper Bosco Pineta
i	211	Area Sosta Camper Albatros
i	212	Campeggio Internazionale
i	213	Area Sosta Camper ai Dogi
i	214	Campeggio Cigno Bianco
k	215	Bosco di Via La bassa
k	216	Bosco di Via Grassetto
i	217	Orti Comunali
i	218	Centro grandi eventi "Pala Arrex"
i	219	Area per servizi ATVO, VV.FF. e Protezione Civile
i	220	Biblioteca Civica

Tipo	N_Zona	Denominazione della Zona
i	221	Ex Municipio
i	222	Municipio
i	223	Centro Giovani B.Y.C.
i	224	Ex caserma Guardia di Finanza
i	225	Chiesetta di Cà nani
i	226	Chiesa di Passarella
i	227	Chiesetta di Via Belgio
i	228	Chiesa di Via Levantina
i	229	Chiesa Santi Liberale e Mauro
i	230	Centro Civico Cà Formera
i	231	Chiesa San Giuseppe Lavoratore
i	232	Caserma Polizia di Stato
i	233	Chiesa Madonna Immacolata Capitana da Mar
i	234	Caserma Carabinieri
i	235	Palestra Pascoli
i	236	Chiesa di San Giovanni Battista
i	237	Chiesa di Santa Maria Ausiliatrice
i	238	Chiesa del Sacro Cuore di Gesù
i	239	Centro Anziani Pertini
i	240	Chiesa di Cà Formera
i	241	Centro "Il Girotondo"

LEGENDA

- a parchi, parchi gioco per bambini e giardini pubblici
- b campi sportivi
- c aree ricreative
- d plessi scolastici
- e strutture sanitarie e loro superfici
- f aree archeologiche e loro pertinenze
- g aree cimiteriali e loro aree di servizio
- h parcheggi pubblici
- i aree a campeggio, sosta e ricezione camper
- k superfici boscate pubbliche
- l orti comunali
- m edifici pubblici e loro pertinenze